



Informe de **Sostenibilidad** 2021

Enfoque en la **sostenibilidad**

Grupo Lamosa está comprometido con el desarrollo sostenible, trabajando de manera integral en las principales temáticas ambientales, sociales y de gobernanza (ASG) que se relacionan con el negocio y el contexto de los países en los que se opera. La trayectoria como empresa centenaria y la capacidad de atender los nuevos mercados y expectativas de sus grupos de interés, van de la mano con la incorporación de la sostenibilidad desde los modelos de negocio al portafolio de productos, y en la cultura de la compañía.

Durante 2021, Grupo Lamosa avanzó en su compromiso para robustecer su Estrategia de Sostenibilidad, que le da impulso para seguir avanzando. Se trata de una hoja de ruta a 2025, que une los esfuerzos existentes con nuevas iniciativas para atender riesgos y aprovechar oportunidades emergentes para el negocio.

De esta manera, Grupo Lamosa contribuye a la consecución de los Objetivos de Desarrollo Sostenible (ODS), que reflejan las prioridades de la sociedad en aspectos como la lucha contra la desigualdad, el agotamiento de los recursos y el cambio climático, entre otros aspectos. Asimismo, Grupo Lamosa reafirma su compromiso en la aplicación de los 10 Principios del Pacto Mundial de las Naciones Unidas, llevando a cabo acciones dirigidas a promover la lucha contra la corrupción, fomentar los derechos humanos y laborales, así como el resguardo del medio ambiente.

Federico Toussaint Elosúa

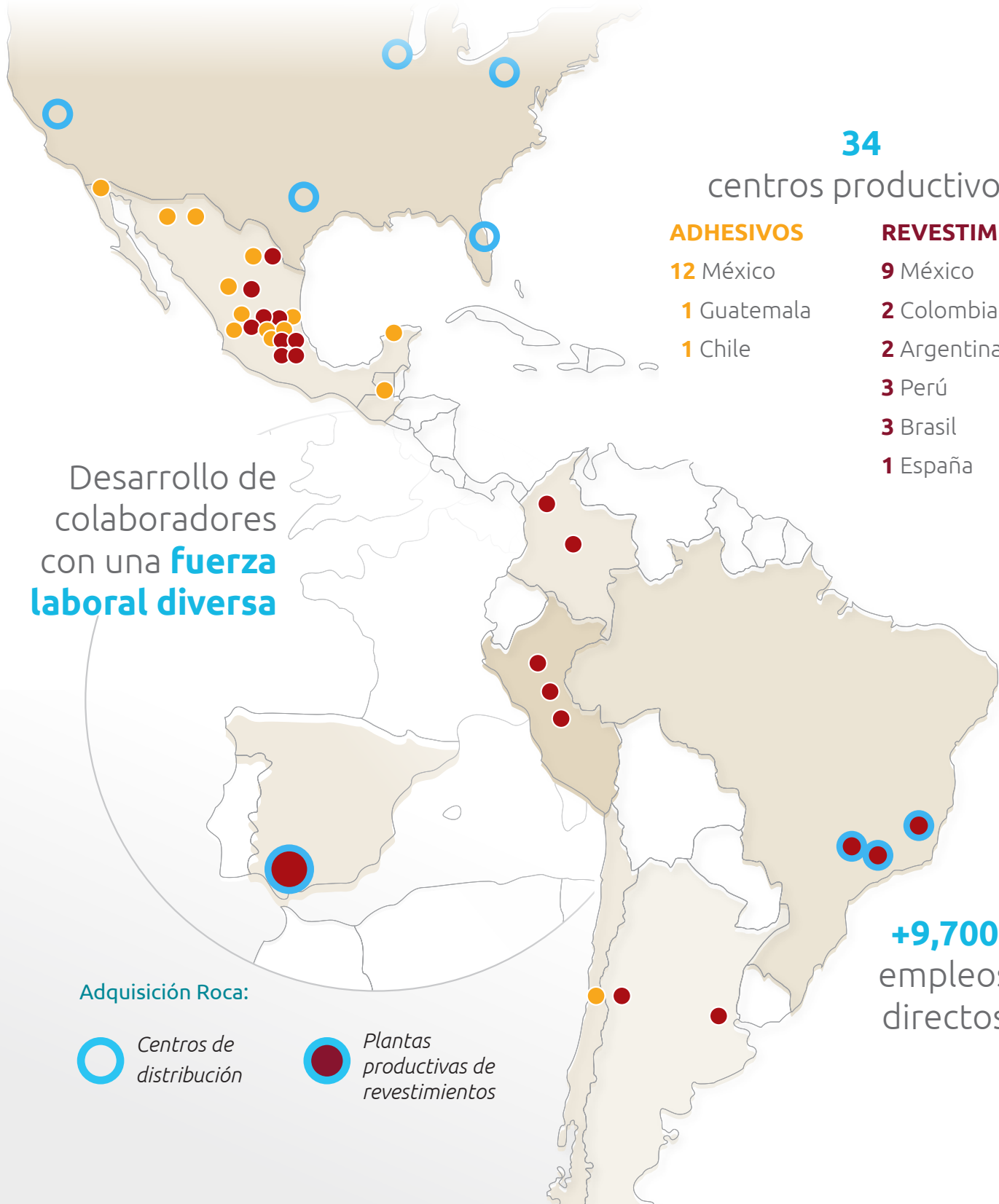
Presidente del Consejo de Administración



Empresa con ingresos superiores a **1.0 billones de dólares**

Presencia con operaciones productivas en **9 países**

Presencia de los productos de la Compañía en **América Latina, Europa, Norte de África y Asia**



PROCESO PRODUCTIVO DE REVESTIMIENTOS

Alto desempeño operativo basado en liderazgo tecnológico y visión sustentable.

- Tecnología Full Definition, que ha permitido emular maderas, texturas y piedras naturales.

- Nuevos desarrollos en la cerámica: fachadas, productos cerámicos bactericidas, incorporación de placas solares en cerámica, entre otros.

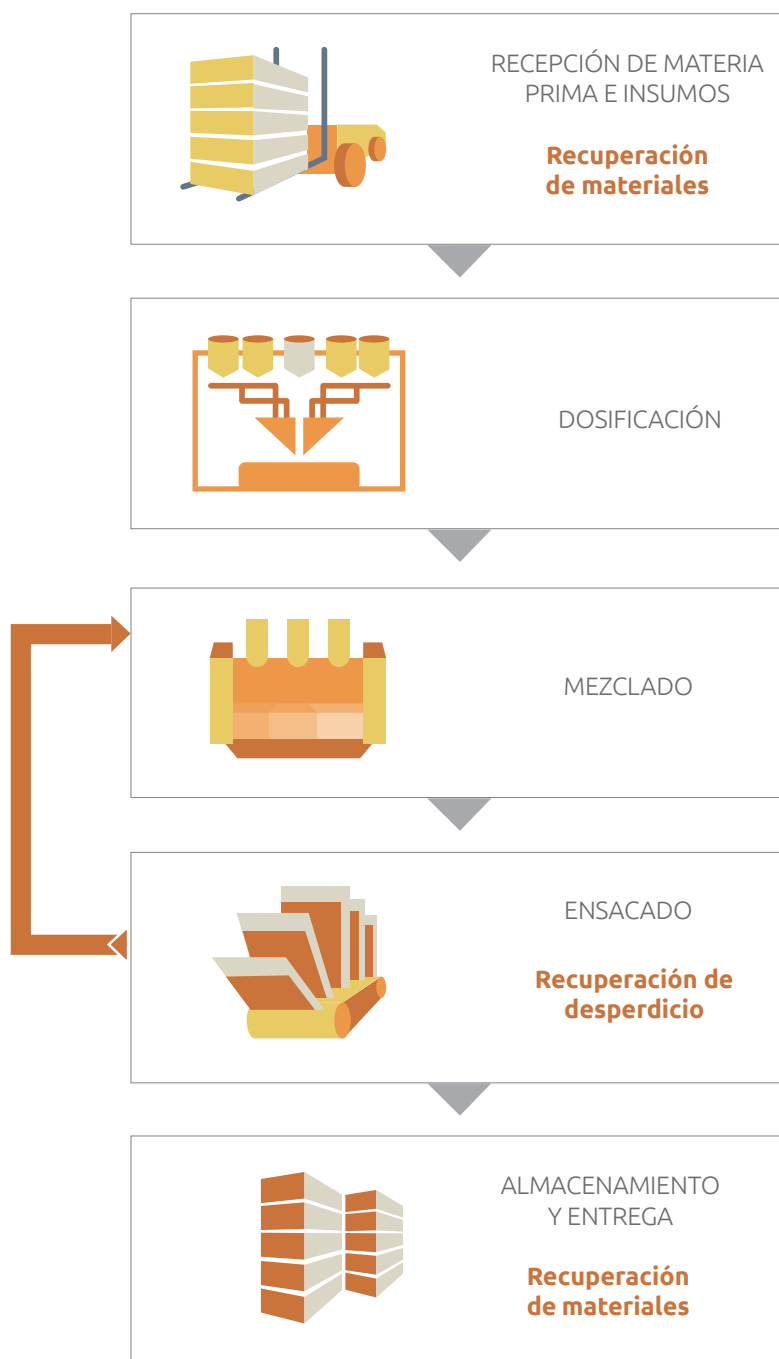


PROCESO PRODUCTIVO DE ADHESIVOS

Productos con las características y estándares de calidad y desempeño más altos en el mercado.

Liderazgo tecnológico a través de la investigación y desarrollo de productos especializados para la industria de la construcción.

Líneas de productos dirigidas al cuidado del medio ambiente.



Grupos de interés

Grupo Lamosa mantiene un estrecho diálogo con sus grupos de interés, quienes contribuyen de manera activa con su operación y depositan su confianza en la estrategia. Se presenta a continuación la propuesta de valor para cada uno de ellos.

Grupo de interés	Propuesta de valor	Canales
 <i>Inversionistas, accionistas y otros proveedores de capital</i>	<p>Generar valor económico garantizando la sostenibilidad financiera de la compañía en el tiempo, avanzando conforme al plan estratégico aprobado. Identificar y atender los riesgos y oportunidades. Ser transparentes sobre los resultados, incluyendo el desempeño ASG.</p>	<p>Asamblea de accionistas Área de relación con inversionistas Línea de transparencia Reuniones con analistas Reportes de resultados</p>
 <i>Distribuidores</i>	<p>Trabajar de manera conjunta en facilitar que los productos lleguen al consumidor final, de manera coordinada en el manejo de inventarios, con productos innovadores y el respaldo de las marcas del Grupo.</p>	<p>Acuerdos de distribución Visitas de responsables de zona y/o producto</p>
 <i>Clientes</i>	<p>Contribuir a las mejores condiciones de los hogares y espacios de trabajo, con materiales de calidad que atienden las diferentes necesidades. Abordar de manera innovadora los cambios en los modos de vida.</p>	<p>Tiendas de terceros Visitas de asesores comerciales Páginas web de las marcas del Grupo Apps comerciales Línea de transparencia Grupos focales y otras consultas</p>
 <i>Colaboradores</i>	<p>Ofrecer oportunidades de empleo y desarrollo profesional, resguardando la salud y seguridad. Crear equipos que consideren el bienestar del colaborador y promuevan su compromiso.</p>	<p>Evaluación de clima laboral Intranet Línea de transparencia</p>
 <i>Proveedores</i>	<p>Trabajar de manera conjunta para ofrecer productos de calidad, con un desempeño alineado en principios y valores. Desarrollar una relación eficiente, que garantice la continuidad de la producción de Grupo Lamosa y el retorno financiero correspondiente para el proveedor.</p>	<p>Línea de transparencia Contratos y órdenes de compra Desarrollo de proveeduría local y Pymes (Pequeñas y medianas empresas)</p>
 <i>Gobierno</i>	<p>Operar de acuerdo a la legalidad, apegados a la ética.</p>	<p>Participación en reuniones temáticas y foros de consulta Respuesta a requerimientos</p>
 <i>Academia</i>	<p>Ofrecer oportunidades para materializar la innovación en materiales, tecnología, productos, junto con la generación de empleo para diferentes profesionales.</p>	<p>Acuerdos para proyectos de investigación y/o prácticas profesionales Participación en ferias de empleo Presencia en eventos temáticos</p>
 <i>Medios de comunicación</i>	<p>Respetar el interés y atención en la operación y relación con los diferentes grupos de interés. Dar cuenta del desempeño del Grupo de manera que pueda aumentar el alcance de grupos de interés a los que llega.</p>	<p>Ruedas de prensa Comunicados Participación en reportajes y/o entrevistas</p>
 <i>Comunidades</i>	<p>Ser un buen vecino, generando oportunidades de empleo y desarrollo, sin perjudicar las condiciones de vida y resguardando el medio ambiente.</p>	<p>Línea de transparencia Programa de donativos Diálogo con vecinos Proyectos de voluntariado</p>

Temas prioritarios

Con el fin de establecer las prioridades estratégicas en sostenibilidad, Grupo Lamosa realizó en 2021 su primer análisis de materialidad, con la participación de una selección de grupos de interés prioritarios, así como la participación estratégica de la alta dirección.

Para la realización del análisis se utilizó un concepto de doble materialidad. Es decir, se tomaron en cuenta, por una parte, los impactos más significativos de Grupo Lamosa hacia el exterior: la economía, el medio ambiente y la sociedad (materialidad socio-ambiental) y, por otra parte, los aspectos ambientales, sociales y de gobierno corporativo (ASG) que pudieran tener una probabilidad razonable de afectar la condición financiera, el rendimiento operativo y los flujos de efectivo del grupo (materialidad financiera).

Proceso para la materialidad financiera

Dado el proceso de análisis y consulta ya realizado por Sustainability Accounting Standards Board (SASB) a nivel internacional, en la construcción de los estándares por industria, se aplicaron los estándares que la iniciativa establece para aquellos sectores en los que Grupo Lamosa tiene actividad: Productos de construcción y mobiliario; Distribuidores y minoristas especializados y multilínea. Adicionalmente, se revisaron importantes aspectos de la operación (como principales fuentes de ingresos e *inputs* principales para la creación de valor) y del entorno operativo (entornos económico, regulatorio, operativo y de negocio) tanto con el fin de identificar indicadores adicionales que no estuvieran señalados en los estándares previamente mencionados, como exclusión de indicadores que no aplicaran y que estuvieran señalados dentro del estándar. Este último proceso fue integrado en la metodología para la obtención de la matriz socioambiental.



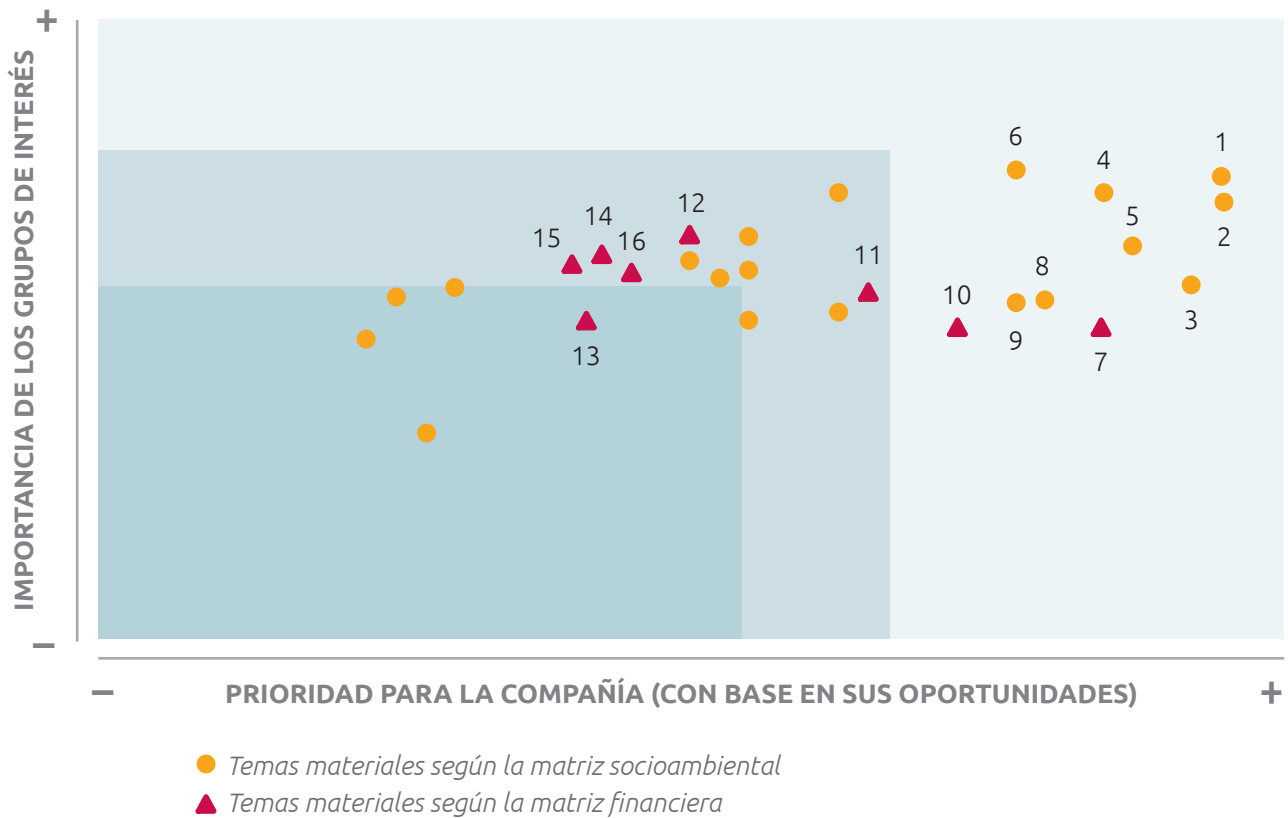
Proceso para la materialidad socioambiental

Mediante el proceso de 4 pasos sugerido por Global Reporting Initiative (GRI) para el desarrollo de un análisis de materialidad, se realizó una identificación de temas potencialmente relevantes, analizando los principales riesgos y oportunidades de los sectores en los que Grupo Lamosa opera; adicionalmente, se utilizaron referentes en gestión de temas ASG, como el anuario de sostenibilidad 2021 de S&P/SAM en cuanto a materiales de construcción, por mencionar uno de los ejemplos. Una vez identificados los potenciales temas materiales del Grupo, se realizó un acercamiento a la alta dirección y a los distintos grupos de interés relevantes (colaboradores, clientes, distribuidores y proveedores) a manera de entrevistas, grupos focales y encuestas, con el fin de priorizar los temas previamente identificados. Como resultado de estos acercamientos se obtuvo la matriz de doble eje y se determinaron los temas materiales.

Los 16 temas materiales obtenidos fueron validados internamente por la alta dirección.



Presentamos a continuación la matriz que integra ambas materialidades:



Materialidad	Temas materiales	
Socio-ambiental	1	Servicio al cliente
Socio-ambiental	2	Innovación de productos
Socio-ambiental	3	Transformación digital
Socio-ambiental	4	Salud y seguridad del colaborador
Socio-ambiental	5	Desempeño económico
Socio-ambiental	6	Productos de calidad (salud del cliente)
Ambas	7	Atracción y retención de talento
Socio-ambiental	8	Omnicanalidad y relación con distribuidores
Socio-ambiental	9	Automatización y eficiencia de procesos operativos
Ambas	10	Cadena de suministro
Ambas	11	Gestión de consumo energético
Financiera	12	Protección de datos
Financiera	13	Ciclo de vida del producto
Financiera	14	Clima laboral
Financiera	15	Gestión de sustancias químicas en los productos
Financiera	16	Diversidad e inclusión en la fuerza laboral

Estrategia de Sostenibilidad

A partir de los temas materiales y las sinergias entre ellos, se determinaron las prioridades de trabajo ASG de Grupo Lamosa.

A continuación, se presenta la estructuración de dichas prioridades. Los focos se componen de diversas líneas de acción, que se materializan por medio de distintas iniciativas.



OBJETIVOS DE DESARROLLO SOSTENIBLE (ODS) RELACIONADOS CON LA ESTRATEGIA



LÍNEAS DE ACCIÓN

- 1.1** Gobierno corporativo
- 1.2** Cultura de cumplimiento
- 1.3** Cadena de suministro
- 2.1** Hogar sostenible
- 2.2** Experiencia del cliente
- 3.1** Seguridad y salud
- 3.2** Desarrollo del colaborador
- 3.3** Clima laboral
- 3.4** Contribución a las comunidades
- 4.1** Materiales y tecnología
- 5.1** Acción climática: energía y emisiones
- 5.2** Circularidad: agua y residuos

La manera en la que cada uno de los focos dentro de la Estrategia de Sostenibilidad se relacionan con los temas materiales identificados es la siguiente:

1. Integridad y solidez del negocio
 Desempeño económico
 Cadena de suministro

2. Enfoque al cliente
 Servicio al cliente
 Transformación digital
 Omnicanalidad y relación con distribuidores
 Protección de datos

3. Impulso al talento
 Salud y seguridad del colaborador
 Atracción y retención de talento
 Clima laboral
 Diversidad e inclusión en la fuerza laboral

4. Innovación, calidad y seguridad de productos
 Gestión de sustancias químicas en productos
 Innovación de productos
 Productos de calidad
 Automatización y eficiencia de procesos operativos

5. Gestión ambiental: circularidad y acción climática
 Gestión de consumo energético
 Ciclo de vida del producto

El planteamiento de la Estrategia de Sostenibilidad ha sido posible gracias a la cooperación y esfuerzo de todas las áreas de Grupo Lamosa. Integra iniciativas que ya se venían desarrollando con otras nuevas que se sumaron como parte de la ambición del Grupo de ser una compañía cada vez más sostenible y que contribuya en la generación de valor para el conjunto de sus grupos de interés.

Este esfuerzo va acompañado de la transparencia en el desempeño del Grupo, sumando una selección de indicadores ASG que estarán disponibles en línea, den-

tro de la página corporativa de Grupo Lamosa: www.grupolamosa.com. En próximos informes Grupo Lamosa seguirá ahondando en los indicadores, rindiendo cuentas al conjunto de la audiencia.

Grupo Lamosa pertenece al Tile Council of North America, (TCNA), organización sin fines de lucro que desarrolla y publica estándares para la industria cerámica; es el caso de Green Squared, estándar que provee criterios para evaluar la sostenibilidad de la cerámica y productos para su instalación.

Avances en el desempeño

Integridad y cultura de cumplimiento

Grupo Lamosa cuenta con un Código de Ética, que aplica al conjunto de los colaboradores. Se promueve además sea aplicado por proveedores y distribuidores. Dispone además de Línea de Transparencia, que permite sean puestos en conocimiento posibles hechos irregulares, que cursarán un proceso garantista de análisis para la aplicación de las consecuencias que procedan en función de su naturaleza.

Los colaboradores conocen el Código de Ética como parte de la inducción, además se lanzan campañas a lo

largo del año que llaman a la cultura de la legalidad y honestidad.

La industria evoluciona hacia un mayor uso de la tecnología en los procesos, incluyendo la gestión de información en línea y la utilización de la analítica de datos. Grupo Lamosa trabaja de manera permanente para garantizar la seguridad de sus sistemas. Aprovecha además de manera responsable las oportunidades para reforzar la comunicación en la cadena de valor, incluyendo al cliente.

DERECHOS HUMANOS Y CORRUPCIÓN

	Denuncias atendidas a través de línea de transparencia	Denuncias atendidas relacionadas con actos de corrupción
2018	122	29
2019	133	37
2020	98	30
2021	118	25

Gobierno Corporativo

Grupo Lamosa cuenta con una sólida y centenaria trayectoria, favorecida por su gobierno corporativo. Cotiza en la Bolsa Mexicana de Valores desde el año de 1951, apegándose a la legislación bursátil mexicana como empresa listada, así como al Código de Mejores Prácticas Corporativas emitido por el Consejo Coordinador Empresarial y las recomendaciones internacionales de referencia.

De esta manera, se garantiza que las decisiones fortalezcan a la Compañía en el tiempo y generan valor para el conjunto de sus grupos de interés, incluyendo el de los inversionistas.

La Asamblea General Ordinaria Anual de Accionistas establece el número de integrantes del Consejo de Administración y designa a los mismos, incluyendo los suplentes, con excepción de aquellos nombrados de manera directa por los accionistas con más del 10% del capital social. La Asamblea es asimismo responsable de la aprobación de los resultados anuales del Grupo, presentados por el Consejo de Administración.

El Consejo de Administración define la estrategia del Grupo, aprueba el presupuesto anual, revisa el desempeño y resultado de la operación a cargo del equipo directivo y se asegura del cumplimiento de la legislación aplicable. El Consejo se reúne al menos trimestralmente de manera ordinaria; los consejeros reciben por su asistencia a las sesiones una remuneración aprobada por la Asamblea General Ordinaria Anual de Accionistas.

Los consejeros se desempeñan en mandatos anuales y pueden ser reelectos, sin límite de renovaciones. Son seleccionados con base en los lineamientos establecidos en los Estatutos Sociales de Grupo Lamosa; para aquellos independientes se consideran además los requerimientos de la Ley del Mercado de Valores para garantizar su rol y adecuado desempeño.

A falta de designación expresa por la Asamblea General Ordinaria Anual, los integrantes del Consejo de Administración podrán designar al Presidente y Secretario del mismo, al igual que a los miembros de los comités de apoyo al Consejo. Asimismo, al Consejo de Administración le corresponde designar el Director General y la alta dirección del Grupo.

Durante el ejercicio 2021, el Consejo estuvo compuesto por 12 titulares, todos ellos profesionales de larga trayectoria empresarial y 6 de los cuales son independientes (50% del total). El actual promedio de antigüedad de los consejeros en el ejercicio del cargo es de 21 años.

Los consejeros cuentan con amplia experiencia dada su participación en diferentes industrias, lo que permite gestionar los principales riesgos, tendencias relacionadas con los negocios de la compañía para una mejor toma de decisiones.

Es importante señalar que, con excepción del Presidente que funge asimismo como Director General, las empresas donde laboran los consejeros no tienen relación con Grupo Lamosa, evitando de esta manera la ocurrencia de conflictos de interés.

50% de los consejeros son independientes

Consejo de Administración	Consejo de Administración	Años como consejero	Comité de Auditoría	Comité de Prácticas Societarias
Ing. Federico Toussaint Elosúa <i>Presidente y Director General de Grupo Lamosa</i>	P Presidente	33		
Ing. Guillermo Barragán Elosúa <i>Director General de Hidrobart</i>	P	29		
Ing. Eugenio Clariond Rangel <i>Presidente Ejecutivo de Grupo Cuprum</i>	I	1		
Lic. Eduardo Elizondo Barragán <i>Presidente del Consejo de Administración y Director General de CRIOTEC y Subsidiarias</i>	I	30		Presidente
Ing. Antonio Elosúa González <i>Co-Presidente del Consejo de Administración de Grupo U-calli</i>	P	13		
Ing. Bernardo Elosúa Robles <i>Profesionista Independiente</i>	P	29		
Ing. Armando Garza Sada <i>Presidente del Consejo de Administración de ALFA</i>	I	25		
Ing. Eduardo Garza T. Fernández <i>Presidente del Consejo de Grupo Frisa Industrias</i>	I	10		
Lic. Maximino José Michel González <i>Director General de 3H Capital Servicios Corporativos</i>	I	13		
Ing. Miguel Eduardo Padilla Silva <i>Exdirector General de FEMSA</i>	I	18	Presidente	
Sr. Javier Saavedra Valdés <i>Pintor Profesional</i>	P	24		
Ing. José Manuel Valverde Valdés <i>Consultor Independiente</i>	P	24		

Asamblea de Accionistas

Consejo de Administración

Director General
Federico Toussaint Elosúa

Director de Recursos Humanos

Germán Alvarado
Paredes

Director de Administración y Finanzas

Jorge Antonio Touché
Zambrano

Director de Revestimientos

Sergio Narváez Garza

Director de Adhesivos

Jorge Aldape Luengas

El Consejo se apoya en el Comité de Auditoría y el Comité de Prácticas Societarias, ambos compuestos en su mayoría por consejeros independientes, que se desempeñan conforme a las disposiciones legales vigentes y a los estatutos sociales de Grupo Lamosa. Adicionalmente, el Consejo de Administración para fines consultivos cuenta con un Comité de Finanzas.

- El Comité de Auditoría revisa el sistema de control interno y auditoría interna de la sociedad y sus subsidiarias, evalúa los servicios del auditor externo, así como la información financiera y las políticas contables aplicables.
- El Comité de Prácticas Societarias designa a los directivos relevantes y evalúa su desempeño. Por otra parte, está a cargo también de revisar las operaciones con partes relacionadas.

El Director General conduce la operación del Grupo, apegado a las estrategias, políticas y directrices establecidas por el Consejo de Administración, y los lineamientos fijados en los estatutos sociales de la compañía.

El equipo directivo se caracteriza por su experiencia y compromiso, operando conforme a los lineamientos establecidos por el Consejo de Administración. El Comité de Prácticas Societarias fija su remuneración, integrada por una parte fija y una variable asociada a la consecución de objetivos previamente marcados en relación con los resultados financieros del Grupo y el desempeño de su área de gestión.

El funcionamiento del gobierno corporativo está estrechamente vinculado con el Código de Ética de la compañía, así como su cultura y valores, que han pasado de generación en generación.

Valores de Grupo Lamosa: Responsabilidad, Honestidad, Espíritu de servicio, Trabajo en equipo y Mejora continua. El Código de Ética constituye la principal referencia a cumplir por colaboradores, consejeros y otros grupos de interés como proveedores y distribuidores. Los colaboradores reciben capacitación sobre el Código el mismo día de ingreso en su inducción correspondiente, firman una carta compromiso (no conflictos de interés) y la refrendan cada dos años. Asimismo, se les brinda capacitación referente al Código de Ética de manera regular para reforzar su cumplimiento.

Con la finalidad de asegurar el adecuado ambiente de control interno de la compañía, así como el respeto a los derechos humanos, Grupo Lamosa tiene disponible para todos los públicos la Línea de Transparencia, en la cual se pueden llevar a cabo denuncias de forma anónima o a título personal. El proceso de seguimiento y análisis a dichas denuncias resguarda la confidencialidad y está garantizada para las partes denunciantes. El análisis y la resolución de los casos son responsabilidad del Comité de Ética, el cual está integrado por el Director General de Grupo Lamosa, el Director de Recursos Humanos Corporativo, el Director de Administración y Finanzas Corporativo y el Gerente de Auditoría Interna Corporativa.

Cadena de suministro

La calidad de los productos y la continuidad de la operación del Grupo van de la mano de los proveedores, seleccionados de manera transparente con base en la calidad e innovación, junto con crecientes requerimientos ASG.

Grupo Lamosa viene desarrollando proveedores locales, lo que permite disponer de materiales (arcillas, tierras, etc.) cercanos a la ubicación de las plantas. De esta manera se contribuye a impulsar la economía y el empleo en el entorno, así como se reducen los impactos del transporte en emisiones de Gases de Efecto Invernadero (GEI).

Destaca el foco en Pymes, mediante el apoyo de Grupo Lamosa a programas de desarrollo como los ofrecidos por "CCMX" (Centro de Competitividad de México) y el "CC" (Centro de Competitividad) de la Caintra en Monterrey.

Enfoque al cliente

Hogar sostenible

La disponibilidad de productos con criterios sostenibles en el portafolio de las marcas del Grupo, como la certificación Green Squared, facilita que los clientes puedan certificar a su vez las instalaciones (LEED, BREEAM, etc.).

Los productos porcelánicos del Grupo tienen la certificación de Porcelain Tile Certification Agency (PTCA), que asegura cumplen con niveles de absorción de agua menores al 0.5%.

Resulta fundamental que los clientes conozcan, entiendan y valoren los atributos de sostenibilidad de los productos, para lo cual se trabaja en la comunicación directa y la formación y sensibilización a la fuerza de ventas directa y red de distribuidores.

Experiencia del cliente

La tecnología permite a Grupo Lamosa estar cada vez más cerca de sus clientes. Es el caso de la app lanzada en 2020, que utiliza realidad aumentada y permite al cliente visualizar en el espacio los productos. De la misma manera ha seguido avanzando en el desarrollo de la venta en línea.

Grupo Lamosa sigue apostando fuertemente por su red de distribución, con formación y el involucramiento activo en el lanzamiento de productos y la conversación con el cliente.

Asimismo, Grupo Lamosa apoya el Premio Firenze Entremuros, que constituye un referente en la industria e incentiva y reconoce la creatividad y la innovación en la arquitectura y construcción en México. Favorece que se conozca el potencial de los productos cerámicos en términos de calidad y sostenibilidad.

Impulso al talento

Seguridad y salud

Ante la continuidad de la pandemia, se mantuvo el énfasis en garantizar la salud de los colaboradores, aplicando los protocolos y medidas de bioseguridad.

Grupo Lamosa cuenta con sistemas de gestión de seguridad y salud en todas sus plantas. Utiliza la metodología de control OSHA y además en México se aplica la NOM-035 de factores de riesgo psicosocial en el trabajo.

Se forma a los colaboradores de manera recurrente, junto con campañas de sensibilización regulares a lo largo del año, enfocadas en la cultura de prevención.

Desarrollo del colaborador

Grupo Lamosa pone a disposición de sus colaboradores capacitación interna y externa, ofreciendo oportunidades de desarrollo profesional. La solidez de la compañía y el crecimiento brindan seguridad a los colaboradores.

La innovación en la compañía va de la mano de la incorporación de talento diverso, con diferente expertise y trayectoria.

En relación a la conciliación y la flexibilidad, que aúnan el desarrollo profesional con el personal, Grupo Lamosa se encuentra ya desarrollando esquemas híbridos presenciales y en remoto en aquellas posiciones que es posible por el tipo de actividad, a partir del aprendizaje vivido en el contexto de pandemia.

CAPACITACIÓN

	2019	2020	2021
Horas de capacitación interna y externa	173,084	67,207	109,696

DIVERSIDAD

	2021			2020	2019
	Empleados	Sindicalizados	Total	Total	Total
Total	4,512	5,225	9,737	7,325	6,725
Género					
Hombres	3,512	4,362	7,874	6,285	5,744
Mujeres	1,000	863	1,863	1,040	981
Rango de edad					
Menos de 20 años	49	98	147	60	60
20-29 años	933	1,450	2,383	1,740	1,601
30-39 años	1,466	1,622	3,088	2,536	2,385
40-49 años	1,343	1,396	2,739	2,013	1,807
50-59 años	623	601	1,224	871	789
Más de 60 años	98	58	156	105	83
Nacionalidad					
Mexicana	2,612	2,966	5,578	5,128	5,015
Otra	1,900	2,259	4,159	2,197	1,710

Clima laboral

Grupo Lamosa busca que los colaboradores se sientan seguros y motivados, comprometidos con sus equipos. La medición anual de clima laboral permite identificar las fortalezas y oportunidades de mejora, trabajando sobre estas últimas.

Resulta fundamental el respeto a la diversidad, resguardando activamente la no discriminación. Junto con el Código de Ética, el Grupo cuenta con una política específica, que complementa con iniciativas de sensibilización.

Dada la incorporación de profesionales como parte de las empresas adquiridas, la compañía ha trabajado intensamente en su integración, considerando los aspectos culturales propios en cada caso.

Contribución a las comunidades

Grupo Lamosa está comprometido con ser un buen vecino, y sus colaboradores son esenciales para esa acción social, en sus propias comunidades. Junto con seguir apoyando iniciativas destinadas a atender la emergencia sanitaria resultado de la pandemia, se busca atender las principales necesidades en el entorno de cada centro productivo.

Innovación, calidad y seguridad de los productos

Materiales y tecnología

Grupo Lamosa cuenta con un amplio portafolio, que le permite atender diferentes necesidades, con criterios de sostenibilidad:

- En relación a la cerámica, pone en valor sus atributos como la durabilidad y reciclabilidad, así como por ser sustituto de materiales naturales o no renovables. Con los nuevos desarrollos se atiende además la salud del cliente, por el carácter ignífugo de la cerámica y la incorporación de componentes antifúngicos.
- Diferentes productos del Grupo cuentan con el estándar Green Squared, que reconoce han sido fabricados de acuerdo con rigurosos criterios de sostenibilidad. Estos incluyen desde la extracción de materias primas hasta la reutilización, evitando el fin de vida del producto.
- Respecto a los productos de adhesivos, se desarrollan nuevas líneas respetuosas con el medio ambiente.

En todo caso, se busca aprovechar las nuevas tecnologías, por ejemplo reduciendo el espesor de los productos cerámicos, lo que requiere menor energía de fabricación. Se cumple en todo caso con la normatividad y se mantienen las propiedades de estabilidad y durabilidad.

Gestión ambiental: circularidad y acción climática

Acción climática: energía y emisiones

En los procesos, se busca de manera continua mejorar la eficiencia en el consumo de energía, utilizando tecnologías que permitan disminuir las temperaturas de cocción y bajar ciclos. Grupo Lamosa participa en la iniciativa Green Matters, con el objetivo de transformar sus procesos de fabricación en un sistema operativo bajo en emisiones de carbono.

Grupo Lamosa utiliza como combustible fundamentalmente gas natural, menos emisor de GEI que otras alternativas; cuenta además con tres plantas cogeneradoras en México, que generan parte de la electricidad requerida para la producción.

Circularidad: agua y residuos

Grupo Lamosa dispone de infraestructura para un uso eficiente del agua, y reutiliza parte de la misma en la propia producción. Cuenta además con plantas de tratamiento de aguas en algunos de los centros productivos.

Se busca además evitar la disposición final de los residuos siempre que puedan ser aprovechados. Grupo Lamosa posibilita que haya una recogida selectiva y diferenciada en sus instalaciones, sirviéndose de terceros externos para su reutilización y/o reciclaje.

Cabe señalar que el Grupo cumple con la regulación ambiental.